



Держстат
Головне управління
статистики
у Київській області

www.kyivobl.ukrstat.gov.ua

ЕКСПРЕС-ВИПУСК

15.09.2023

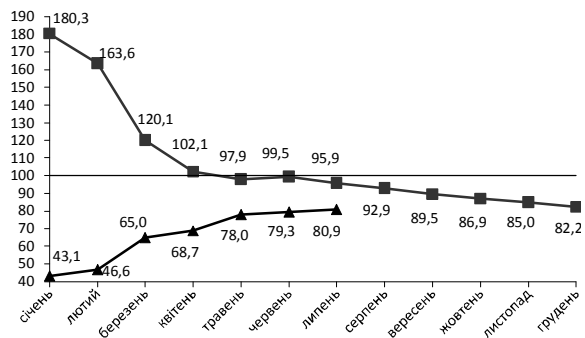
Зовнішня торгівля товарами Київської області у січні–липні 2023 року

У січні–липні 2023р. експорт товарів становив 1013,8 млн.дол. США, або 80,9% порівняно із січнем–липнем 2022р., імпорт – 2577,2 млн.дол., або 132,5%. Негативне сальдо становило 1563,4 млн.дол. (у січні–липні 2022р. також негативне – 691,8 млн.дол.).

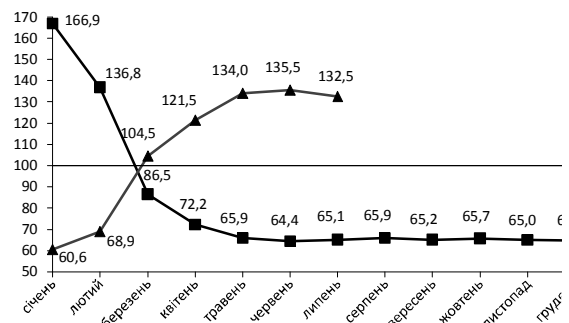
Коефіцієнт покриття експортом імпорту становив 0,39 (у січні–липні 2022р. – 0,64).

Зовнішньоторговельні операції проводилися з партнерами із 165 країн світу.

Темпи зростання (зниження) експорту товарів
(у % до відповідного періоду попереднього року, наростаючим підсумком)



Темпи зростання (зниження) імпорту товарів
(у % до відповідного періоду попереднього року, наростаючим підсумком)



Більше інформації щодо товарної структури зовнішньої торгівлі наведено в додатку.

Географічне охоплення

Дані наведено без урахування тимчасово окупованих російською федерацією територій та частини територій, на яких ведуться (велися) бойові дії.

Методологія та визначення

Експорт товарів – це митний режим, відповідно до якого українські товари випускаються для вільного обігу за межами митної території України без зобов'язань щодо їх зворотного ввезення.

Імпорт товарів – це митний режим, відповідно до якого іноземні товари після сплати всіх митних платежів, установлених законами України на імпорт цих товарів, та виконання всіх необхідних митних формальностей випускаються для вільного обігу на митній території України.

Джерелами інформації є адміністративні дані Державної митної служби України (митні декларації), НАК "Нафтогаз України" (щодо обсягів експорту та імпорту газу природного), Міненерго (щодо обсягів імпорту нафти сирової трубопровідним транспортом), а також статистичні дані за формою звітності № 14-ЗЕЗ (квартальна) (щодо експорту-імпорту товарів, придбаних у портах).

Облік товарів здійснюється на момент, коли вони ввозяться в межі або вивозяться за межі економічної території країни. Межі статистичної території країни збігаються з її економічною територією.

Для обліку експорту-імпорту товарів застосовується Українська класифікація товарів зовнішньоекономічної діяльності (УКТ ЗЕД): <https://zakon.rada.gov.ua/laws/show/2697%D0%B0-20#n2>

Статистична вартість розраховується шляхом перерахунку вартості товарів у долари США за курсом, установленим НБУ на день оформлення митних декларацій. Для товарів, які подаються за статистичним звітом, перерахунок вартості товарів у долари США здійснюється за середньоквартальним курсом, розрахованим на основі щоденних офіційних курсів валют, установлених НБУ.

На період запровадження правового режиму воєнного стану в Україні інформацію за результатами державного статистичного спостереження щодо зовнішньої торгівлі товарами органи державної статистики формують по Україні в цілому та регіонах, за товарною структурою (за географічною структурою інформація не формується).

Методологічні положення: https://ukrstat.gov.ua/norm_doc/2022/449/449.pdf

Перегляд даних

Інформація щодо статистики зовнішньої торгівлі товарами оприлюднюється щомісячно та є оперативною.

Оновлення даних здійснюється щомісячно відповідно до змін у митних деклараціях. У цьому експрес-випуску уточнено дані за попередній звітний період. Остаточне уточнення даних проводиться в червні наступного за звітним року.

Розбіжності у даних, які оприлюднюють Держстат, Держмитслужба та Національний банк

Роз'яснення Держстату, Держмитслужби та Національного банку щодо можливих розбіжностей у даних із зовнішньої торгівлі товарами та послугами, які оприлюднюються зазначеними суб'єктами: http://ukrstat.gov.ua/metod_polog/metod_doc/2021/roz_zet/roz_zet.doc

Довідка: тел. (044) 486-16-26, e-mail kous@kyivobl.ukrstat.gov.ua

Більше інформації: <http://www.kyivobl.ukrstat.gov.ua>

©Головне управління статистики у Київській області, 2023

Товарна структура зовнішньої торгівлі у січні–липні 2023 року

Назва товарів	Розділ та код УКТ ЗЕД	Експорт			Імпорт		
		млн.дол. США	у % до січня–липня 2022	у % до загального обсягу	млн.дол. США	у % до січня–липня 2022	у % до загального обсягу
Усього		1013,8	80,9	100,0	2577,2	132,5	100,0
у тому числі							
Живі тварини; продукти тваринного походження	I	178,6	37,8	17,6	137,9	147,7	5,4
у тому числі							
м'ясо та їстівні субпродукти	02	142,2	32,7	14,0	2,5	120,8	0,1
риба і ракоподібні	03	3,7	25,4	0,4	111,7	145,5	4,3
молоко та молочні продукти, яйця птиці; натуральний мед	04	28,9	136,5	2,8	9,7	229,4	0,4
Продукти рослинного походження	II	243,5	114,8	24,0	155,4	142,0	6,0
у тому числі							
зернові культури	10	187,1	119,4	18,5	3,4	88,5	0,1
насіння і плоди олійних рослин	12	44,1	101,7	4,4	28,9	157,2	1,1
Жири та олії тваринного або рослинного походження	III. 15	186,1	166,0	18,4	3,9	151,8	0,2
Готові харчові продукти	IV	88,1	119,1	8,7	135,3	172,1	5,3
у тому числі							
готові продукти із зерна	19	28,1	137,9	2,8	9,7	150,1	0,4
залишки і відходи харчової промисловості	23	21,0	294,2	2,1	29,1	183,6	1,1
Мінеральні продукти	V	12,2	76,2	1,2	214,5	65,6	8,3
у тому числі							
палива мінеральні; нафта і продукти її перегонки	27	12,1	81,8	1,2	210,9	65,1	8,2
Продукція хімічної та пов'язаних з нею галузей промисловості	VI	33,3	73,4	3,3	385,0	117,3	14,9
у тому числі							
фармацевтична продукція	30	22,8	95,6	2,2	97,6	120,5	3,8
різноманітна хімічна продукція	38	1,6	48,1	0,2	92,9	96,3	3,6
Полімерні матеріали, пластмаси та вироби з них	VII	27,5	93,7	2,7	187,9	131,6	7,3
у тому числі							
пластмаси, полімерні матеріали	39	13,7	94,0	1,4	135,0	128,5	5,2
каучук, гума	40	13,8	93,5	1,4	52,9	140,2	2,1
Шкури необроблені, шкіра вичищена	VIII	4,0	87,3	0,4	6,6	204,6	0,3
Деревина і вироби з деревини	IX	29,4	103,6	2,9	9,3	88,2	0,4

Назва товарів	Розділ та код УКТ ЗЕД	Експорт			Імпорт		
		млн.дол. США	у % до січня–липня 2022	у % до загального обсягу	млн.дол. США	у % до січня–липня 2022	у % до загального обсягу
у тому числі							
деревина і вироби з деревини	44	29,3	103,5	2,9	9,2	88,1	0,4
Маса з деревини або інших волокнистих целюлозних матеріалів	X	24,8	71,7	2,4	65,6	106,7	2,5
у тому числі							
папір та картон	48	24,8	74,7	2,4	50,5	139,9	2,0
Текстильні матеріали та текстильні вироби	XI	7,6	93,7	0,7	61,3	138,3	2,4
Взуття, головні убори, парасольки	XII	0,5	85,7	0,1	6,7	43,5	0,3
Вироби з каменю, гіпсу, цементу	XIII	4,3	23,1	0,4	13,9	136,3	0,5
Перли природні або культивовані, дорогоцінне або напівдорогоцінне каміння	XIV.71	0,5	58,5	0,0	0,5	89,1	0,0
Недорогоцінні метали та вироби з них	XV	51,5	79,1	5,1	174,3	125,8	6,8
у тому числі							
алюміній і вироби з нього	76	9,3	62,2	0,9	55,8	112,4	2,2
Машини, обладнання та механізми; електротехнічне обладнання	XVI	64,3	86,9	6,3	382,0	146,0	14,8
реактори ядерні, котли, машини	84	20,0	78,3	2,0	249,3	128,9	9,7
електричні машини	85	44,3	91,4	4,4	132,6	195,0	5,1
Засоби наземного транспорту, літальні апарати, плавучі засоби	XVII	8,2	58,4	0,8	507,5	211,0	19,7
у тому числі							
засоби наземного транспорту, крім залізничного	87	3,4	47,0	0,3	504,5	210,1	19,6
Прилади та апарати оптичні, фотографічні	XVIII	5,1	237,7	0,5	49,2	138,9	1,9
Різні промислові товари	XX	44,3	106,9	4,4	41,6	112,2	1,6
у тому числі							
різні готові вироби	96	31,3	110,7	3,1	30,4	114,4	1,2
Товари, придбані в портах		–	–	–	1,1	44,8	0,0

Примітка. В окремих випадках сума складових може не дорівнювати підсумку у зв'язку з округленням даних.