



Держстат
Головне управління
статистики
у Київській області
області

ЕКСПРЕС-ВИПУСК

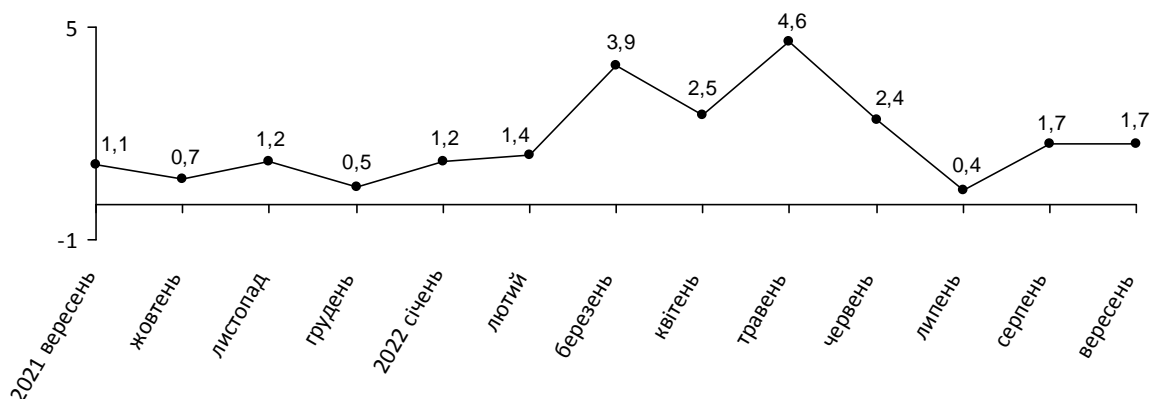
www.kyivobl.ukrstat.gov.ua

13.10.2022

Індекси споживчих цін в Київській області в вересні 2022 року

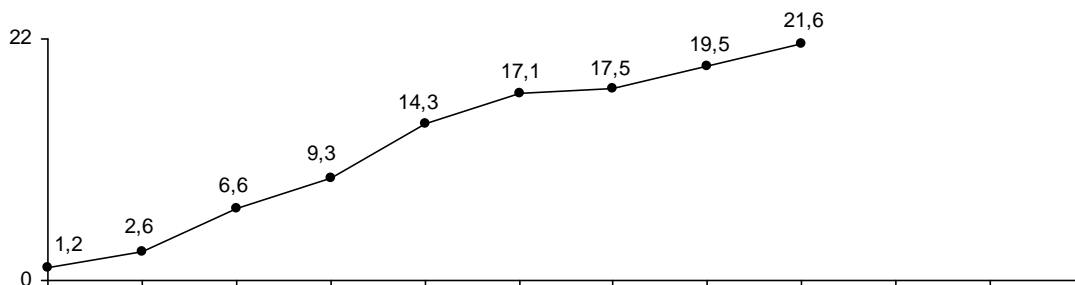
Ціни на споживчому ринку в вересні 2022 року по Київській області (без м.Києва) порівняно з попереднім місяцем зросли на 1,7%, по Україні – на 1,9%.

Зміни споживчих цін
(у % до попереднього місяця)



З початку року споживчі ціни по області підвищилися 21,6%, по Україні – на 21,8%.

Зміни споживчих цін у 2022 році
(у % до грудня попереднього року)



Зміни споживчих цін на товари та послуги

(відсотків)

| | Вересень 2022 до | |
|--|------------------|-------------|
| | серпня 2022 | грудня 2021 |
| Споживчі ціни | 1,7 | 21,6 |
| Продукти харчування та безалкогольні напої | 1,6 | 24,8 |
| Продукти харчування | 1,5 | 24,7 |
| хліб і хлібопродукти | -0,7 | 25,8 |
| хліб | 0,0 | 17,5 |
| макаронні вироби | -0,7 | 18,4 |
| м'ясо та м'ясопродукти | 3,6 | 16,5 |
| риба та продукти з риби | 0,9 | 37,0 |
| молоко | 0,8 | 10,7 |
| сир і м'який сир (творог) | 0,1 | 14,8 |
| яйця | 25,4 | 3,3 |
| масло | 0,3 | 13,3 |
| олія соняшникова | 3,2 | 11,7 |
| фрукти | 9,4 | 71,4 |
| овочі | -13,0 | 38,2 |
| цукор | 6,7 | 25,4 |
| Безалкогольні напої | 3,7 | 32,6 |
| Алкогольні напої, тютюнові вироби | 1,7 | 23,9 |
| Одяг і взуття | 9,0 | 8,7 |
| Одяг | 11,2 | 9,1 |
| Взуття | 6,9 | 8,6 |
| Житло, вода, електроенергія, газ та інші види палива | 0,9 | 3,9 |
| Утримання та ремонт житла | 1,2 | 19,9 |
| Водопостачання | 0,0 | 1,6 |
| Прибирання сміття | 0,0 | 0,0 |
| Каналізація | 0,0 | 10,7 |
| Послуги з управління багатоквартирними будинками | 0,0 | 0,0 |
| Електроенергія | 0,0 | 0,0 |
| Природний газ | 0,0 | 0,3 |
| Гаряча вода, опалення | 0,0 | 0,0 |
| Предмети домашнього вжитку, побутова техніка та поточне утримання житла | 3,9 | 30,4 |
| Охорона здоров'я | 0,6 | 15,8 |
| Фармацевтична продукція, медичні товари та обладнання | 0,3 | 19,4 |
| Амбулаторні послуги | 1,8 | 11,1 |
| Транспорт | 0,3 | 42,8 |
| Паливо та мастила | -3,3 | 62,0 |
| Транспортні послуги | 0,2 | 29,8 |
| залізничний пасажирський транспорт | -2,8 | 8,6 |
| автодорожній пасажирський транспорт | 0,4 | 32,2 |
| Зв'язок | 0,4 | 12,2 |
| Відпочинок і культура | 0,4 | 15,3 |
| Освіта | 9,9 | 10,8 |
| Ресторани та готелі | 0,0 | 16,5 |
| Різні товари та послуги | 2,0 | 3,4 |

На споживчому ринку в вересні ціни на продукти харчування та безалкогольні напої зросли на 1,6%. Найбільше (на 25,4%) подорожчали яйця. На 11,5–3,2% зросли ціни на сало, фрукти, свинину, цукор, рис, безалкогольні напої, соняшникову олію. Водночас на 13,0% подешевшали овочі, на 4,6% – продукти переробки зернових, на 0,7%– макаронні вироби.

Ціни на алкогольні напої та тютюнові вироби підвищилися на 1,7%, у т.ч. тютюнові вироби – на 2,4%, на алкогольні напої – на 1,0%.

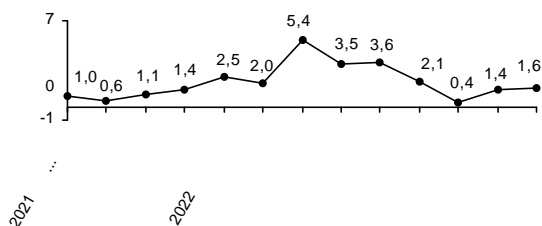
Одяг і взуття подорожчали на 9,0%, зокрема, одяг – на 11,2%, взуття – на 6,9%.

Зростання цін (тарифів) на житло, воду, електроенергію, газ та інші види палива на 0,9% відбулося в основному за рахунок підвищення плати за власне житло на 2,4%.

Підвищення ціни на транспорт на 0,3% спричинено зростанням цін на купівлю транспортних засобів на 4,1%. Водночас на 3,3% подешевшали паливо та мастила.

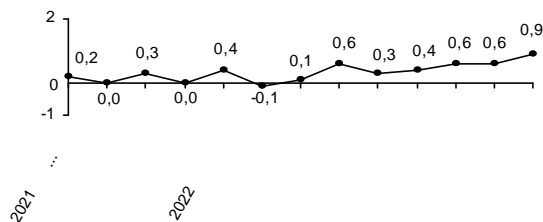
Зміни цін на продукти харчування та безалкогольні напої

(у % до попереднього місяця)



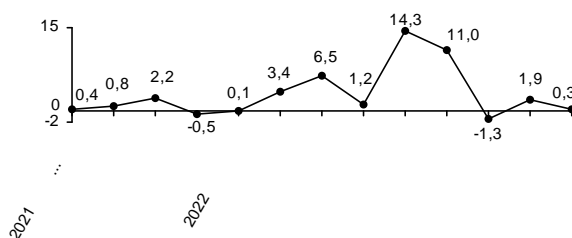
Зміни цін на житло, воду, електроенергію, газ та інші види палива

(у % до попереднього місяця)



Зміни цін на транспорт

(у % до попереднього місяця)



Географічне охоплення

Усі регіони України, крім тимчасово окупованої території Автономної Республіки Крим, м. Севастополя та частини тимчасово окупованих територій у Донецькій та Луганській областях. Відбір міст здійснюється на державному рівні та є репрезентативним для розрахунку ІСЦ для кожного регіону країни. Спостереження за змінами споживчих цін (тарифів) не проводиться в сільській місцевості.

Методологія та визначення

Індекс споживчих цін (ІСЦ, інфляція) є показником зміни в часі цін і тарифів на товари та послуги, які купує населення для невиробничого споживання. Розраховується щомісячно на основі даних про ціни (одержуються органами державної статистики шляхом щомісячної реєстрації цін і тарифів на споживчому ринку) та даних національних рахунків щодо витрат домогосподарств на кінцеве споживання по країні в цілому з подальшим розподілом (за результатами вибіркового обстеження умов життя домогосподарств).

Методологія розрахунку: http://ukrstat.gov.ua/norm_doc/2021/310/310.pdf.

Перегляд даних

Перегляд даних, розрахованих і оприлюднених раніше, не здійснюється.

Довідка: тел. (044) 486-86-14; e-mail: kous@kyivobl.ukrstat.gov.ua

Більше інформації: <http://www.kyivobl.ukrstat.gov.ua> (Статистична інформація/Економічна статистика/ Ціни)

© Головне управління статистики у Київській області, 2022