



Держстат
Головне управління
статистики
у Київській області
області

ЕКСПРЕС-ВИПУСК

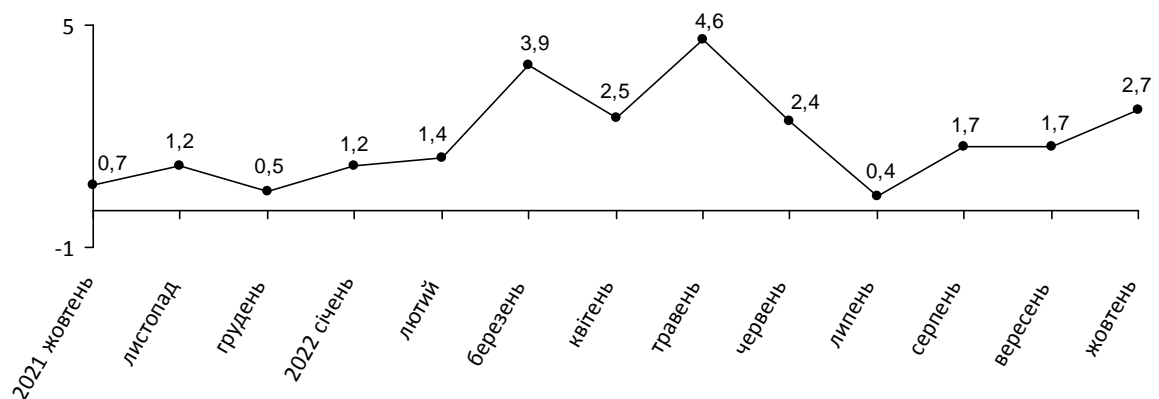
www.kyivobl.ukrstat.gov.ua

15.11.2022

Індекси споживчих цін в Київській області в жовтні 2022 року

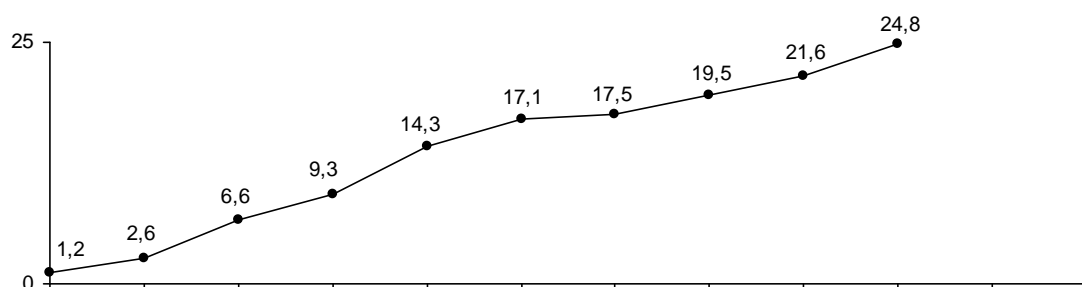
Ціни на споживчому ринку в жовтні 2022 року по Київській області (без м.Києва) порівняно з попереднім місяцем зросли на 2,7%, по Україні – на 2,5%.

Зміни споживчих цін
(у % до попереднього місяця)



З початку року споживчі ціни по області та по Україні підвищилися на 24,8%.

Зміни споживчих цін у 2022 році
(у % до грудня попереднього року)



Зміни споживчих цін на товари та послуги

(відсотків)

| | Жовтень 2022 до | |
|--|-----------------|-------------|
| | вересня 2022 | грудня 2021 |
| Споживчі ціни | 2,7 | 24,8 |
| Продукти харчування та безалкогольні напої | 4,6 | 30,5 |
| Продукти харчування | 4,7 | 30,5 |
| хліб і хлібопродукти | 0,4 | 26,3 |
| хліб | 0,3 | 17,8 |
| макаронні вироби | 0,7 | 19,3 |
| м'ясо та м'ясопродукти | 4,1 | 21,2 |
| риба та продукти з риби | 1,9 | 39,6 |
| молоко | 3,3 | 14,3 |
| сир і м'який сир (творог) | 3,6 | 18,9 |
| яйця | 73,5 | 79,3 |
| масло | 4,2 | 18,1 |
| олія соняшникова | -0,6 | 11,0 |
| фрукти | 6,4 | 82,4 |
| овочі | 6,0 | 46,4 |
| цукор | 1,0 | 26,7 |
| Безалкогольні напої | 3,0 | 36,6 |
| Алкогольні напої, тютюнові вироби | 1,5 | 25,8 |
| Одяг і взуття | 2,4 | 11,3 |
| Одяг | 1,5 | 10,7 |
| Взуття | 3,2 | 12,1 |
| Житло, вода, електроенергія, газ та інші види палива | 0,1 | 4,0 |
| Утримання та ремонт житла | 1,2 | 21,3 |
| Водопостачання | 0,0 | 1,6 |
| Прибирання сміття | 0,0 | 0,0 |
| Каналізація | 0,0 | 10,7 |
| Послуги з управління багатоквартирними будинками | 0,0 | 0,0 |
| Електроенергія | 0,0 | 0,0 |
| Природний газ | 0,0 | 0,3 |
| Гаряча вода, опалення | 0,0 | 0,0 |
| Предмети домашнього вжитку, побутова техніка та поточне утримання житла | 1,3 | 32,1 |
| Охорона здоров'я | 1,7 | 17,8 |
| Фармацевтична продукція, медичні товари та обладнання | 2,0 | 21,8 |
| Амбулаторні послуги | 1,3 | 12,5 |
| Транспорт | 0,7 | 43,8 |
| Паливо та мастила | -0,4 | 61,4 |
| Транспортні послуги | -0,2 | 29,5 |
| залізничний пасажирський транспорт | -5,6 | 2,5 |
| автодорожній пасажирський транспорт | 0,0 | 32,2 |
| Зв'язок | -0,3 | 11,8 |
| Відпочинок і культура | 1,1 | 16,6 |
| Освіта | 0,4 | 11,2 |
| Ресторани та готелі | 2,4 | 19,3 |
| Різні товари та послуги | 1,8 | 5,3 |

На споживчому ринку в жовтні ціни на продукти харчування та безалкогольні напої зросли на 4,6%. Найбільше (на 73,5%) подорожчали яйця. На 11,2–1,9% зросли ціни на сало, фрукти, овочі, масло, м'ясо та м'ясопродукти, сири, молоко, безалкогольні напої, рибу та продукти з риби. Водночас на 2,1% подешевшали продукти переробки зернових, на 1,2% – рис.

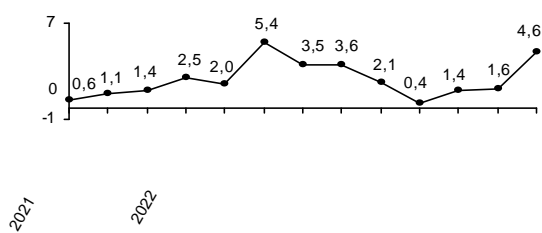
Ціни на алкогольні напої та тютюнові вироби підвищилися на 1,5%, у т.ч. на алкогольні напої – на 1,7%, тютюнові вироби – на 1,3%.

Одяг і взуття подорожчали на 2,4%, зокрема, взуття – на 3,2%, одяг – на 1,5%.

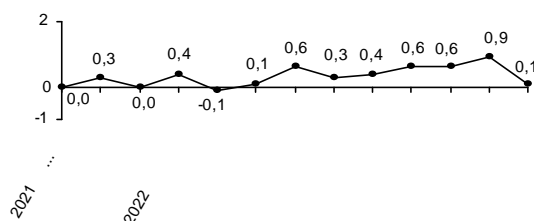
Зростання цін у сфері охорони здоров'я на 1,7% відбулося за рахунок подорожчання фармацевтичної продукції, медичних товарів та обладнання на 2,0%, амбулаторних послуг –1,3%.

Підвищення ціни на транспорт на 0,7% спричинено зростанням цін на купівлю транспортних засобів на 2,7%. Водночас на 5,6% подешевшав проїзд у залізничному пасажирському транспорті.

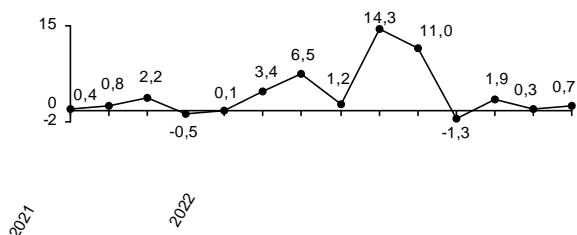
Зміни цін на продукти харчування та безалкогольні напої
(у % до попереднього місяця)



Зміни цін на житло, воду, електроенергію, газ та інші види палива
(у % до попереднього місяця)



Зміни цін на транспорт
(у % до попереднього місяця)



Географічне охоплення

Усі регіони України, крім тимчасово окупованої території Автономної Республіки Крим, м.Севастополя та частини тимчасово окупованих територій у Донецькій та Луганській областях.

Відбір міст здійснюється на державному рівні та є репрезентативним для розрахунку ІСЦ для кожного регіону країни. Спостереження за змінами споживчих цін (тарифів) не проводиться в сільській місцевості.

Методологія та визначення

Індекс споживчих цін (ІСЦ, інфляція) є показником зміни в часі цін і тарифів на товари та послуги, які купує населення для невикористаного споживання. Розраховується щомісячно на основі даних про ціни (одержуються органами державної статистики шляхом щомісячної реєстрації цін і тарифів на споживчому ринку) та даних національних рахунків щодо витрат домогосподарств на кінцеве споживання по країні в цілому з подальшим розподілом (за результатами вибіркового обстеження умов життя домогосподарств).

Методологія розрахунку: http://ukrstat.gov.ua/norm_doc/2021/310/310.pdf.

Перегляд даних

Перегляд даних, розрахованих і оприлюднених раніше, не здійснюється.

Довідка: тел. (044) 486-86-14; e-mail: kous@kyivobl.ukrstat.gov.ua

Більше інформації: <http://www.kyivobl.ukrstat.gov.ua> (Статистична інформація/Економічна статистика/ Ціни)

© Головне управління статистики у Київській області, 2022