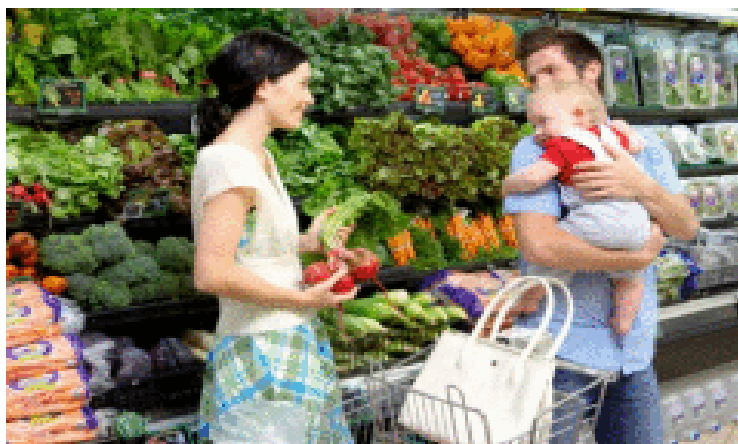


**Державна служба статистики України
Головне управління статистики
у Київській області**

**Індекси споживчих цін
у Київській області в 2020 році**

Статистичний збірник



Київ
2021

П Е Р Е Д М О В А

Статистичний збірник “Індекси споживчих цін у Київській області в 2020 році” пропонує статистичні показники, які характеризують цінові процеси на споживчому ринку Київської області в 2020 році та попередніх роках.

Збірник містить інформацію щодо індексів споживчих цін, а також середні споживчі ціни на окремі товари та послуги, індекси заробітної плати, співставлення окремих показників з даними по Україні.

В окремому розділі наведені методологічні пояснення та вагові коефіцієнти, на основі яких проводяться розрахунки індексів споживчих цін.

Видання підготовлене управлінням аналізу даних статистики цін.

Умовні позначення у збірнику:

крапки (...) – відомості відсутні

Скорочення у збірнику:

г – грам

грн – гривня

кг – кілограм

л – літр

шт – штук

ЗМІСТ

П Е Р Е Д М О В А	3
1. ІНДЕКСИ СПОЖИВЧИХ ЦІН ПО КИЇВСЬКІЙ ОБЛАСТІ.....	5
Стан цін і тарифів у Київській області в 2020 році	5
1.1. Індекси споживчих цін	5
1.2. Індекси споживчих цін на окремі товари та послуги (грудень до грудня попереднього року)	6
1.3. Індекси споживчих цін на товари та послуги (до попереднього місяця)	8
2. РЕГІОНАЛЬНІ ПОРІВНЯННЯ	28
2.1. Індекси споживчих цін по Україні	28
2.2. Індекси споживчих цін за регіонами України (грудень до грудня попереднього року)	29
3. СЕРЕДНІ СПОЖИВЧІ ЦІНИ ПО КИЇВСЬКІЙ ОБЛАСТІ	30
3.1. Середні споживчі ціни на окремі продовольчі товари в 2020 році.....	30
3.2. Середні споживчі ціни на окремі непродовольчі товари та послуги в 2020 році	32
4. ДОВІДКОВА ІНФОРМАЦІЯ	34
4.1. Індекси реальної заробітної плати в 2013-2020 роках (до попереднього місяця)	34
4.2. Індекси номінальної заробітної плати в 2013-2020 роках (до попереднього місяця)	35
4.3. Індекси споживчих цін та заробітної плати (до попереднього року)	35
5. ГРАФІКИ ТА ДІАГРАМИ	36
5.1. Індекси споживчих цін по Україні та Київській області в 2020 році (до попереднього місяця)	36
5.2. Індекси споживчих цін по Україні та Київській області в 2020 році (до грудня попереднього року).....	36
5.3. Індекси споживчих цін у Київській області на окремі групи товарів та послуг у 2019–2020 роках (грудень до грудня попереднього року)	37
5.4. Темпи приросту (зниження) цін на основні групи продовольчих товарів у 2020 році (грудень до грудня попереднього року)	37
6. МЕТОДОЛОГІЧНІ ПОЯСНЕННЯ	38
6.1. Методологічні пояснення	38
6.2. Вагова структура для розрахунку ІСЦ у 2020 році	44
6.3. Вагова структура для розрахунку ІСЦ по Київській області	46

**1. Індеси споживчих цін по Київській області
Стан цін і тарифів у Київській області в 2020 році**

Індекс споживчих цін (ІСЦ) за 2020р. по Київській області (без м. Києва) становив 105,2% (по Україні – 105,0%).

Основними чинниками, які вплинули на зростання індексу споживчих цін по області в 2020 році (з урахуванням вагової структури для розрахунку ІСЦ) були:

– зростання цін на продукти харчування та безалкогольні напої на 4,8% (по Україні – на 4,9%). Найбільше протягом року (на 35,0% та 29,3%) подорожчали яйця та цукор. Крім цього, дорожчали олія (21,1%), продукти переробки зернових (на 19,0%), фрукти (на 12,6%), сметану (на 9,5%), хліб та сири (на 7,3%), макаронні вироби (на 6,9%), молоко (на 5,9%), масло (на 5,4%);

– підвищення цін на алкогольні напої та тютюнові вироби на 7,8% (по Україні –9,2%), зокрема тютюнові вироби подорожчали на 23,5%, алкогольні напої подешевшали – на 4,2%;

– зростання цін на житло, воду, електроенергію, газ та інші види палива на 15,8% (по Україні – на 13,6%). При цьому, підвищилися тарифи на природний газ – на 59,9%, послуги з утримання та ремонту житла зросли – на 4,3%;

– підвищення цін у сфері охорони здоров'я на 11,0% (по Україні – на 7,7%), а саме подорожчання фармацевтичної продукції (на 12,7%), амбулаторних послуг (на 107,7%);

– зростання цін на транспорт на 3,6% (по Україні – на 2,7%), через подорожчання транспортних послуг на 1,6%.

1.1. Індеси споживчих цін

(відсотків)

	2013	2014	2015	2016	2017	2018	2019	2020
До попереднього місяця								
Січень	100,4	100,4	103,6	100,8	101,0	101,6	101,0	99,7
Лютий	100,0	100,6	104,8	99,8	101,3	101,3	100,6	99,4
Березень	99,9	102,5	111,3	101,1	102,0	101,1	100,9	101,0
Квітень	99,9	103,8	118,2	104,8	100,7	100,5	101,0	100,6
Травень	100,3	104,6	101,9	99,6	101,3	100,2	101,1	100,3
Червень	99,7	100,8	100,5	100,1	101,5	100,2	99,0	100,5
Липень	99,4	100,3	98,5	99,6	100,5	99,2	99,6	100,0
Серпень	98,7	100,4	98,8	99,8	99,9	99,9	99,7	99,7
Вересень	100,3	103,2	101,7	101,2	102,3	101,8	100,6	100,4
Жовтень	100,3	102,1	97,5	103,0	100,9	101,8	100,9	101,3
Листопад	100,2	101,0	101,6	101,4	101,1	101,6	100,5	101,3
Грудень	100,8	102,7	100,6	100,5	100,5	100,4	99,4	100,9
Грудень до грудня попереднього року								
	99,9	124,7	144,3	112,2	113,8	110,0	104,4	105,2

ІНДЕКСИ СПОЖИВЧИХ ЦІН

1.2. Індекси споживчих цін на окремі товари та послуги

(грудень до грудня попереднього року; відсотків)

	2018	2019	2020
Індекс споживчих цін	110,0	104,4	105,2
Продукти харчування та безалкогольні напої	107,0	105,2	104,8
Продукти харчування	107,2	105,4	105,4
Хліб і хлібопродукти	115,7	110,8	108,0
Хліб	124,2	111,6	107,3
Макаронні вироби	112,8	105,1	106,9
М'ясо та м'ясопродукти	108,1	103,8	100,1
Риба та продукти з риби	110,3	103,7	103,5
Молоко, сир та яйця	105,7	104,4	110,6
Молоко	108,3	107,5	105,9
Яйця	93,4	83,5	135,0
Олія та жири	105,3	101,9	109,0
Масло	110,5	108,6	105,4
Олія соняшникова	101,5	97,8	121,1
Фрукти	82,2	118,8	112,6
Овочі	119,5	95,3	88,1
Цукор	87,8	100,5	129,3
Алкогольні напої, тютюнові вироби	119,3	113,5	107,8
Алкогольні напої	110,4	106,3	95,8
Тютюнові вироби	126,7	121,6	123,5
Одяг і взуття	107,5	99,6	95,3
Одяг	108,5	100,1	94,4
Взуття	106,1	98,8	96,0
Житло, вода, електроенергія, газ та інші види палива	112,4	94,5	115,8
Утримання будинків та при будинкових територій	129,6	108,8	100,0
Водопостачання	112,5	108,0	100,0
Каналізація	109,4	102,3	100,0
Електроенергія	100,0	100,0	100,0
Природний газ	122,9	71,7	159,9
Гаряча вода, опалення	107,2	103,6	98,2

ІНДЕКСИ СПОЖИВЧИХ ЦІН

Продовження табл. 1.2

	2018	2019	2020
Предмети домашнього вжитку, побутова техніка та поточне утримання житла	106,8	100,2	102,0
Меблі та предмети обстановки, килими та інші види підлогових покриттів	107,3	100,1	105,8
Домашній текстиль	105,9	99,2	96,3
Побутова техніка	110,7	98,4	104,8
Охорона здоров'я	108,4	102,8	111,0
Фармацевтична продукція, медичні товари та обладнання	108,6	101,9	112,0
Амбулаторні послуги	107,0	104,3	107,7
Послуги лікарень	108,3	110,8	107,6
Транспорт	110,9	97,5	103,6
Купівля транспортних засобів	102,1	91,2	113,4
Паливо та мастила	108,7	93,2	92,3
Транспортні послуги	120,9	106,6	101,6
Залізничний пасажирський транспорт	103,9	119,8	105,9
Автомобільний пасажирський транспорт	122,1	104,4	100,0
Авіаційний пасажирський транспорт	113,5	97,7	90,7
Зв'язок	117,7	112,4	103,0
Поштові послуги	175,0	114,3	112,5
Телефонні і телефаксові послуги	120,9	120,5	104,4
Відпочинок і культура	104,0	98,8	101,4
Аудіотехніка, фотоапаратура та обладнання для обробки інформації	96,3	88,1	98,4
Послуги відпочинку і культури	111,4	105,5	110,1
Газети, книжки та канцелярські товари	102,4	101,1	103,8
Освіта	115,3	109,1	104,4
Дошкільна та початкова освіта	121,5	121,2	105,6
Середня освіта	115,3	109,1	104,4
Вища освіта	114,0	106,8	102,6
Ресторани та готелі	113,3	108,1	106,2
Харчування поза домом	112,9	109,1	107,0
Послуги, пов'язані з тимчасовим проживанням	116,9	103,3	102,9
Різні товари та послуги	110,2	108,7	103,2

ІНДЕКСИ СПОЖИВЧИХ ЦІН

1.3. Індеси споживчих цін на

		Січень	Лютий	Березень	Квітень
Індекс споживчих цін	2018	101,6	101,3	101,1	100,5
	2019	101,0	100,6	100,9	101,0
	2020	99,7	99,4	101,0	100,6
Продукти харчування та безалкогольні напої					
	2018	101,8	100,7	101,3	101,0
	2019	102,1	100,8	100,6	101,4
	2020	100,3	98,8	100,9	101,5
Продукти харчування					
	2018	101,9	100,8	101,3	101,1
	2019	102,2	100,8	100,6	101,5
	2020	100,3	98,8	101,1	101,5
Рис					
	2018	100,4	100,8	100,3	99,6
	2019	99,5	100,0	100,4	100,3
	2020	99,2	99,6	103,4	99,5
Хліб					
	2018	100,8	100,6	103,3	103,5
	2019	100,4	101,9	102,3	100,0
	2020	100,0	99,7	100,8	100,5
Макаронні вироби					
	2018	101,1	100,3	101,5	100,9
	2019	99,2	100,7	101,8	101,0
	2020	99,4	97,3	103,4	99,5
М'ясо та м'ясопродукти					
	2018	100,8	99,6	100,8	102,8
	2019	101,3	98,9	99,9	101,5
	2020	100,2	96,9	101,3	100,4
Свіжа, охолоджена, заморожена яловичина і телятина					
	2018	101,4	103,5	101,0	100,6
	2019	101,3	99,3	100,7	100,7
	2020	101,0	100,3	102,1	102,2
Свіжа, охолоджена, заморожена свинина					
	2018	99,8	98,9	100,8	104,5
	2019	100,9	98,2	98,9	103,9
	2020	100,6	95,9	102,7	105,6
Свіже, охолоджене, заморожене м'ясо птиці					
	2018	103,2	98,0	99,8	101,5
	2019	101,9	97,0	101,0	100,5
	2020	100,9	93,8	99,7	93,4

Порядок збору інформації про ціни (тарифи), строки реєстрації та кількість цін

Збір інформації щодо споживчих цін (тарифів) проводять щомісячно фахівці територіальних органів державної статистики шляхом реєстрації цін (тарифів) на продукти, які входять до споживчого набору.

Реєстрації підлягає фактична ціна продукту, що сплачує споживач у момент придбання продукту, тобто ціна покупця. Ціна покупця включає ПДВ, акциз та всі інші непрямі податки, але не включає субсидії, відсотки за умовами кредитування, додаткові надбавки, що виникли в результаті несплати у період, установлений на дату здійснення покупки. Також не підлягають реєстрації спеціальні ціни, встановлені для пільгових категорій населення.

На більшість товарів (харчові продукти, одяг і взуття, меблі тощо), у зв'язку з частою зміною асортименту, реєстрація здійснюється безпосередньо у базових підприємствах шляхом їх відвідування. У той же час реєстрація цін на окремі послуги (наприклад, санаторно-курортні, послуги перукарень, мобільного зв'язку, залізничного, авіаційного транспорту тощо) може здійснюватися по телефону або через Інтернет. Інформація щодо тарифів на послуги, що регулюються (встановлюються) відповідними органами виконавчої влади (електроенергія, газ, послуги поштового та телефонного зв'язку), може бути отримана з адміністративних джерел.

Реєстрація цін (тарифів) у всіх міських поселеннях проводиться щомісячно з 1 по 25 число. За окремими товарами, реєстрація цін проводиться протягом повного місяця. До переліку включені товари, частка кожного з них складає більш ніж 0,5% витрат на придбання в загальних споживчих грошових витратах домогосподарств та

ціни на які зазнають суттєвих коливань упродовж місяця.

Кількість цін (тарифів), яка реєструється за кожним товаром (послугою)-представником у міському поселенні, відповідає кількості котувань, розрахованої для цього міського поселення або відповідної страти.

Інформація про ціни (тарифи) збирається рівномірно протягом періоду реєстрації з метою отримання повної інформації щодо цінових коливань, які відбулися за цей проміжок часу. При цьому ціна одного й того самого продукту у звітному місяці на одному й тому ж базовому підприємстві реєструється в ті ж числа, що і в попередньому місяці. Відхилення може становити не більше 1–2 робочі дні. Реєстрація цін на свіжі продукти на ринку проводиться в тій частині дня, коли здійснюється найбільша кількість покупок.

Ціни (тарифи) на окремі товари (послуги), які регулюються (встановлюються) органами виконавчої влади чи місцевого самоврядування, реєструються один раз на місяць з урахуванням дати введення їх у дію.

Однією з основних умов одержання максимально точної та достовірної інформації, що слугує базою для побудови ІСЦ, є дотримання порівнянності цін у звітному і попередньому періодах. Найголовніший принцип при реєстрації цін полягає в тому, щоб на постійній основі фіксувати ціни на одні й ті самі продукти, щоб зміни в асортименті та їх якості не впливали на реальну динаміку цін.

Для дотримання цього принципу реєстратор збирає на продукт докладну характеристику, яка однозначно його визначає та містить інформацію щодо повної назви продукту, країни та підприємства-виробника, марки, моделі, гатунку, величини та виду пакування, хімічного та поживного складу тощо.